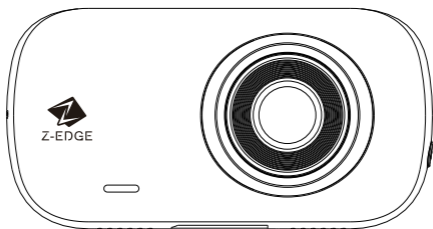




Z-EDGE



Z3G

USER GUIDE

BEDIENUNGSANLEITUNG

## CONTENTS / INHALTSVERZEICHNIS

**English 1**

**Deutsch 21**

## Table of Contents

---

<b>1 Introduction</b> .....	2
1.1 Features .....	2
1.2 What's in the Box .....	2
1.3 Product Overview .....	3
<b>2 Getting Started</b> .....	4
2.1 Inserting the Memory Card .....	4
2.2 Installation .....	5
2.3 Adjust Device Position .....	6
2.4 Connecting to Power .....	7
2.5 Set Date & Time .....	8
2.6 Default Settings .....	8
2.7 Factory Reset .....	8
<b>3 Using the Car Dash Cam</b> .....	9
3.1 Recording Videos .....	9
3.2 Recording Screen .....	9
3.3 Adjusting the Settings .....	10
3.4 Loop Recording .....	10
3.5 Emergency Video Protection .....	10
3.6 Motion Detection .....	11
3.7 Vibration Detection .....	11
3.8 Parking Monitoring .....	11
3.9 Taking a Snapshot .....	11
3.10 Playback Videos & Photos .....	11
3.11 Managing Video & Photo Files .....	12
3.12 GPS .....	12
<b>4 Menu Overview</b> .....	14
<b>5 FAQs</b> .....	16
<b>6 Customer Support</b> .....	17
<b>7 Warranty</b> .....	17
<b>8 Product Specifications</b> .....	18

# 1 Introduction

Welcome to buy the Z3G car dash cam. Protect you and your vehicle with real-time video and audio recording whilst you're driving. Please read this manual carefully before using this product. We hope you enjoy using this product.

## 1.1 Features

- 2560x1440P resolutions
- 2.7" LCD Color screen
- Up to 150-degree wide angle lens
- Built-in G-Sensor
- Motion Detection
- Parking Mode
- Audio Recording
- GPS

## 1.2 What's in the Box

Car Dash Cam



Car Mount with Built-in GPS



Car Charger with USB Cable



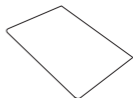
USB Cable



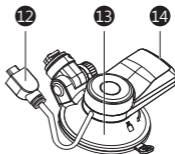
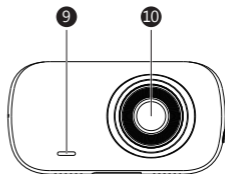
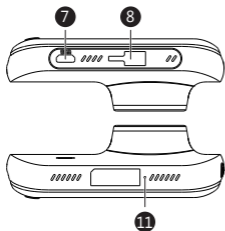
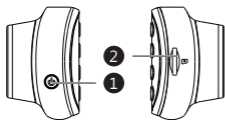
User Guide



Warranty Card



## 1.3 Product Overview



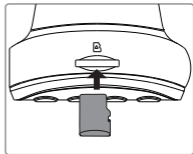
- 1 Power Button
- 2 TF/MicroSD Card Slot
- 3 ESC/Menu Button
- 4 Up Button
- 5 Down Button
- 6 OK/Record Button
- 7 Micro USB Port
- 8 Suction Mount Slot

- 9 Speaker
- 10 Front-View Lens
- 11 Mic
- 12 USB cable
- 13 Suction Cup Mount
- 14 USB connector

## 2 Getting Started

### 2.1 Inserting the Memory Card

Insert the memory card, with the pins facing towards the back of the device, until it clicks into place.



### Remove Memory Card

Push the edge of the memory card inward until you feel it click, then allow it to push out until you can remove it from the slot.



#### **WARNING:**

It is recommended to format the memory card before initial use. Please note that all data saved on the memory card will be erased after formatting.

#### **Note:**

- Supports Micro SDXC cards up to 128GB.
- Do not remove or insert memory card whilst the device is powered on - this may damage the memory card.

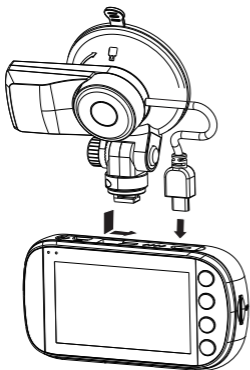
Storage Capacity	Video Recording Time
8GB	53min
16GB	106min
32GB	212min
64GB	424min
128GB	848min
For reference only	

## 2.2 Installation

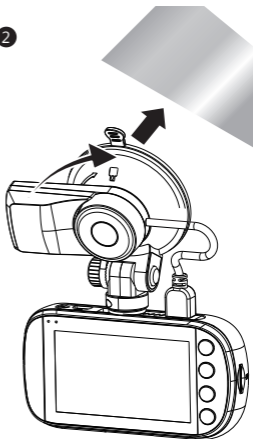
Please follow the below instructions for mounting your dash cam to your vehicles windshield:

1. Slide the car mount into the slot on top of the device until a click sound is heard.
2. Peel off the protective plastic backing from the suction-cup.
3. Press the suction-cup firmly against your windshield, and rotate the lever clockwise (12 o'clock) to secure.

1



2

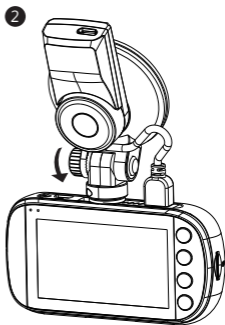
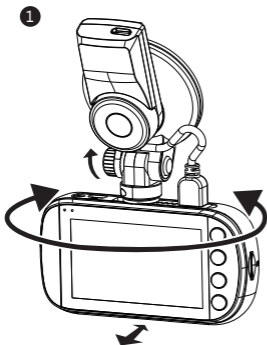


**WARNING:**

Do not install the device on a tinted window - doing so may damage the tint film.

## 2.3 Adjust Device Position

1. Loosen the nut to swivel the device vertically. Click into place and secure by tightening the nut.
2. Swivel the device horizontally for a clear view.

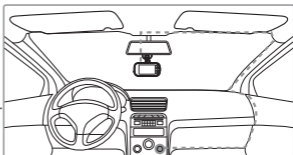




## 2.4 Powering the Dash Cam

Use only the supplied car charger to power the dash cam and charge the built-in battery.

1. Plug the USB cable (12) on the car mount into the car dash cam's USB connector (7).
2. Plug one end of the USB charging cable into the USB Connector on the car mount (14).
3. Plug the other end into the car charger, and insert that into your vehicles lighter socket.

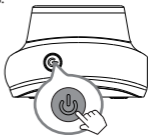


### Automatic Power

- Once the vehicle's engine is switched on, the dash cam will automatically power on.
- When the vehicle engine is switched off, the dash cam will automatically save the recording and power off within 10 seconds.

### Manual Power

- To manually turn the power on, press and hold the 'Power' Button (1) for up to 3 seconds.
- To manually turn the power off, press and hold the 'Power' Button (1) for 3 seconds.



### WARNING:

If the environment reaches 115-degrees Fahrenheit or above, the car charger may stop charging the dash cam battery. This is characteristic of a Lithium Polymer battery and is not a malfunction.

## 2.5 Set Date & Time

Before using the device, we recommend you set the correct date and time:

1. If the device is recording, short press the 'OK/REC' button (6) to stop and enter Standby Mode.
2. Press the 'Esc/Menu' button (3) to enter the General Settings menu.
3. Press the 'Up' and 'Down' buttons (4 & 5) to select Date/Time and press 'OK/REC' button (6) to confirm.
4. Press the 'Up' and 'Down' buttons (4 & 5) to adjust the value and then press 'OK/REC' button (6) to confirm and move to the next field.
5. With all fields correct, press the 'OK/REC' button (6) to save and exit the menu.



### **WARNING:**

Date/Time settings may automatically reset themselves if the battery is allowed to completely drain. To ensure the correct time you must set the time to your local time zone.

## 2.6 Default Settings

Default Settings			
<b>Resolution</b>	1080P 30	<b>Button Beep</b>	ON
<b>Loop Recording</b>	3 mins	<b>Language</b>	English
<b>Motion Detect</b>	OFF	<b>Frequency</b>	60 Hz
<b>Voice Setup</b>	ON	<b>LCD auto Off</b>	3 Minutes
<b>Date Stamp</b>	ON	<b>Auto Power Off</b>	OFF
<b>G-Sensor sensitivity</b>	Normal	<b>Parking monitoring</b>	OFF

## 2.7 Factory Reset

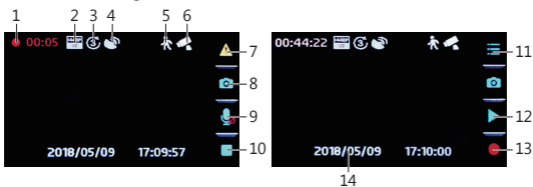
To reset the dash cam to factory default settings long press the 'Power' button (1) for 7 seconds.

## 3 Using the Car Dash Cam

### 3.1 Recording Videos

With an SD card inserted and the device connected to power, when the car engine is switched on the dash cam will automatically power on and start recording. When the vehicle engine is switched off, the dash cam will automatically save the recording and power off within 10 seconds. Alternatively, short press the 'OK/REC' button (6) to stop/start video recording manually.

### 3.2 Recording Screen



No.	Item	Description
1	Recording	Flashing red light indicates device is recording with time showing current duration of recording.
2	Resolution	Indicates current resolution settings.
3	Loop Recording	Indicates loop recordings length 1, 2 or 3 minutes.
4	GPS	Indicates if the GPS is connected.
5	Motion Detection	Indicates if motion detection on/off.
6	Parking Monitor	Indicates if parking monitor is on/off.
7	Video Protection	Indicates if video protection is active. Press 'Esc/Menu' button (3) to activate when recording.
8	Camera button	Press 'Up' button (4) to enter camera mode.
9	Audio recording	Indicates if audio recording active, press 'Down' button (5) to turn on/off when recording.

No.	Item	Description
10/ 13	Record / Stop	Indicates if device is recording, press 'OK/REC' button (6) to start/stop recording.
11	Menu	Press 'Esc/Menu' button (3) to enter menu.
12	Preview	Press 'Down' button (5) to preview video/photo.
14	Time Stamp	Time and date

### 3.3 Adjusting the Settings

Customize the video recording and other general settings via the on-screen display (OSD) menus:

If the device is recording, short press the 'OK/REC' button (6) to stop and enter Standby Mode.

1. Press the 'Esc/Menu' button (3) to enter the General Settings menu.
2. Press the 'Up' and 'Down' buttons (4 & 5) to select a menu option and press the 'OK/REC' button (6) to enter the selected menu.
3. Press the 'Up' and 'Down' buttons (4 & 5) to select the desired setting and press the 'OK/REC' button (6) to confirm the setting.
4. From the General Settings menu Press the 'Esc/Menu' button (3) to enter the Feature Settings menu.
5. Press the 'Up' and 'Down' buttons (4 & 5) to select the desired setting and press the 'OK/REC' button (6) to confirm the setting.

### 3.4 Loop Recording

Videos are recorded and saved to the memory card in set intervals. Once the memory card is full, Loop Recording automatically overwrites the earliest unprotected saved file. This prevents long duration video clips from being lost in a single overwrite. Video files can be saved to the memory card in 1, 2 or 3 mins intervals. **General Settings > Loop Recording**

### 3.5 Emergency Video Protection

If Vibration Detection is enabled and senses an unusual impact or collision the dash cam will automatically protect the currently recorded video file from being overwritten. A ▲ icon appears top left to signify the current recording is protected. To manually protect a video file during a recording, short press the 'Esc/Menu' button (3).

## 3.6 Motion Detection

With Motion Detection enabled, video recording is automatically started when movement is detected by the camera lens. After approximately 10 seconds with no movement detected, video recording is automatically paused.

Enable/disable feature: **Feature Settings > Motion Detect**

## 3.7 Vibration Detection

The Vibration Detection feature senses for unusual impacts or collisions detected by the built-in G-Sensor. It automatically triggers the Emergency Video Protection and Parking Mode features.

Set the sensitivity to automatically trigger these features with smaller or larger vibrations (feature can also be turned Off): **Feature Settings > G-Sensor Sensitivity**

## 3.8 Parking Monitoring

Enable Parking Monitoring for the dash cam to continue monitoring your vehicle for unusual impact or collision when the engine is turned off and parked. If a vibration is detected, the device will automatically turn on and begin recording. Approximately 20 seconds after the motion or vibration is finished, the device will automatically return to monitoring mode. All recordings are automatically protected from being overwritten.

Enable/disable feature: **Feature Settings > Parking Monitoring**

**Please note:** When protection space (30% TF card capacity) is full, The protected files will be overwritten with newly recorded protected files

## 3.9 Taking a Snapshot

1. If the device is recording, short press the 'OK/REC' button (6) to stop and enter Standby Mode.
2. Short press the 'Up' button (4) to enter Photo Mode.
3. Press the 'Up' button (4) to take a snapshot.

## 3.10 Playback Videos & Photos

1. If the device is recording, short press the 'OK/REC' button (6) to stop and enter Standby Mode.
2. Press the 'Down' button (5) to enter Playback Mode.

3. Press the 'Up' and 'Down' buttons (4 & 5) to select between Normal Video, Emergency Video or Photo. Press the 'OK/REC' button (6) to select or press the 'ESC/Menu' button (3) to return to standby mode.
4. Press the 'Up' and 'Down' buttons (4 & 5) to choose the file to preview and 'OK/REC' button (6) to select.
5. Press the 'OK/REC' button (6) to preview the file.
6. Press the 'ESC/Menu' button (3) to return to the playlist menu.

### 3.11 Managing Video & Photo Files

1. Go to the Playlist menu (see 3.10).
2. Navigate to the file you wish to manage and press the 'OK/REC' button (6) to select.
3. Press the 'Up' button (4) to delete the file.
4. Press the 'Up' and 'Down' buttons (4 & 5) to select between Yes and No.
5. Use the 'OK/REC' button (6) to confirm choice.



#### **WARNING:**

Deleted files cannot be recovered. Please ensure you backup important files before deleting them.

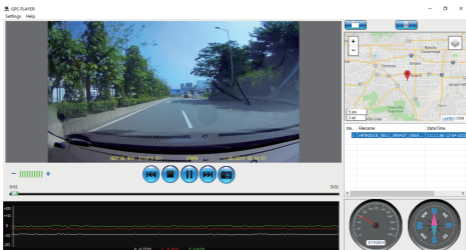
### 3.12 GPS

Integrated into the car mount suction cup is a GPS receiver which can pinpoint the location of your car dash cam anywhere on Earth. Video recordings include GPS tracking data which records location, speed, time and other variables that can be viewed on a GPS Multimedia Player.

1. Ensure the car mount USB cable is plugged into the car dash cams' USB connector to enable GPS tracking.
2. Go to <http://zeroedgetechnology.com/downloads/> to download the compatible GPS Multimedia Player.
3. Install GPS Multimedia Player on your laptop or computer.
4. Run the program and click 'Open File' to search and playback a video recording.

Note:

- GPS Multimedia Player compatible with Microsoft Windows and Apple Mac.
- GPS tracking data may not be viewable using other GPS Players.
- Car dash cam videos can be played from the SD card or from the car dash cam when connected to a computer via the USB port.



Note:

- GPS Multimedia Player compatible with Microsoft Windows and Apple Mac.
- GPS tracking data may not be viewable using other GPS Players.
- Car dash cam videos can be played from the SD card or from the car dash cam when connected to a computer via the USB port.

## 4 Menu Overview

Menu	Feature	Description	Available option
General Settings	Resolution	Set the resolution of the videos to be recorded.	2560x1440P 30fps 2304x1296P 30dps 1920x1080P 60fps 1920x1080P 30fps 1280x720P 120fps 1280x720P 60fps 1280x720P 30fps
	Loop Recording	Set the duration of each video file recorded to the memory card (see 3.4).	1 min / 2 mins / 3 mins
	Voice Setup	Enable/disable audio recording.	On / Off
	Exposure	Set the dash cam exposure	+2.0, +5/3, +4/3, +1.0, +2/3, +1/3, +0.0, -1/3, -2/3, -1.0, -4/3, -5/3, -2.0
	Stamp Setup	Add/remove a date and time stamp, Driver ID, and Logo stamp visible on saved video recordings.	Date Stamp On / Off, Driver ID Setting On / Off, Logo Stamp On / Off
	Language	Set dash cam language	English, French, German, Portuguese, Spanish, Italian
	Time Setup	Set the date/time (see 2.5).	YYYY / DD / MM / GMT HH : MM : SS
	Driver ID Setting	Input Driver ID setting	
	Button Beep	Enable/Disable Key Tone	On / Off
	Auto Power Off	Set the duration for Auto Power Off	1 min / 3 mins / 5 mins / Off
	LCD Auto Off	Set the duration for LCD Auto Off	1 min / 3 mins / Off
	WDR	Enable/Disable Wide Dynamic Range	On / Off



Menu	Feature	Description	Available option
General Settings	Frequency	Change frequency	50Hz / 60Hz
	Format	Format the micro SD card	OK / Return
	Default	Restore the car dash cam to default settings	OK / Return
	Version Info	Displays firmware version	
Feature Settings	Driver fatigue alarm	Set the fatigue alarm	1 Hour, 2 Hours, 4 Hours, Off
	Remind lights	Enable/Disable remind light	On / Off
	Motion Detect	Enable/Disable the motion detection feature	On / Off
	Parking Monitoring	Enable/Disable to protect your vehicle from hit-and-run incidents when the engine is off (see 3.8).	On/Off
	G-Sensor Sensitivity	Adjust the light G-Sensor Sensitivity	Off / High / Normal / Low

## 5 FAQs

### **Where should I place the dash cam?**

- We recommend that you mount the car dash cam as close to the center of the windshield as possible. This should neither distract the driver nor block the drivers view (see 2.4).

### **Why does the dash cam stop recording after some time?**

- If motion detection is enabled, the dash cam will automatically stop recording when no movements is detected for more than 15 seconds (see 3.6).
- Your micro SD card may be full and need to be formatted before using again. 1080P HD videos are big in size and G-sensor locked videos cannot be erased automatically. We recommend formatting your memory card every 14 days.

### **Why do you recommend Class 10 micro SD card or above?**

- 1080P HD video has a bigger data flow and hence requires a micro SD card with faster writing speed. If memory cards below Class 10 are used, they may cause the dash cam to freeze or other related video recording/erasing issues.

### **How do I turn off audio during recording?**

- To turn off the Audio Recording, short press the 'Down' button (5) during recording. (Please note: this does not interrupt the video recording).

### **How long will my battery last after a full charge?**

- The dash cam battery usually takes 2-3 hours to fully charge. This can happen simultaneously whilst the dash cam is plugged into your car and recording. The battery can last 15-60 mins on a full charge depending on the model and environmental temperature.

### **How do I record videos?**

- All dash cams are programmed to automatically record when there is power connected and a memory card inserted. When the engine is turned off, or power is disconnected, the dash cam will stop recording approximately after 3-10 secs. Manually start/stop recording by pressing the 'OK/Rec' button (6).

## 6 Customer Support

For customer support inquiries please contact:  
support@zeroedgetechnology.com  
Or visit our website: www.zeroedgetechnology.com

## 7 Warranty

All Zero Edge customers have a 30-day money back guarantee, to make sure your shopping experience is worry-free.  
You also get a 12 month warranty; if you subscribe to our official website (www.zeroedgetechnology.com/) you can extend the warranty to 18 months.



You will receive notifications and introductions about our new products before they are released to the market. Additionally, you could be selected to enjoy a special discount or coupon if purchasing our products for detailed evaluation.

### **Your opinion matters**

Z-Edge is committed to improving our products to bring you the best user experience. We value your feedback and encourage you to share your experience with other shoppers.

You can also send us your thoughts and feedback on social media and follow us on Facebook (www.facebook.com/zeroedgeGA/) & YouTube to get the latest news, reviews, discounts and giveaways.

Thank you for choosing Z-Edge!

## 8 Product Specifications

Item	Description
Image Sensor	CMOS sensor
Effective Pixels	2560x1440P
Storage Media	Supports Micro SDXC, up to 128GB
LCD Display	2.7" LCD color TFT
Lens	Wide Angle Fixed Focus lens F2.0
Focus Range	1.5m~Infinity
Movie Clip	2560x1440P 30fps 2304x1296P 30fps 1920x1080P 60fps 1920x1080P 30fps 1280x720P 120fps 1280x720P 60fps 1280x720P 30fps MP4
Still Image (Photo Mode)	Sensor Resolution: 4032x3024 (12M) JPEG
G-Sensor	Yes
Microphone	Yes
Speaker	Yes
Interface	Micro USB
Battery	Internal Li-ion battery rechargeable (This battery is NOT replaceable)
Operating Temperature	-10 to 60°C / 14 to 140°F
Storage Temperature	-20 to 70°C / -4 to 158°F
Dimensions	3.82 inch x 1.97 inch x 1.28 inch (97mm x 50mm x 32.5mm)(LxWxH)

<b>Item</b>	<b>Description</b>
Weight	3.0oz/85g
Car Charger	NPUT: DC 12-24V, OUTPUT: DC 5V 2.4A
GPS Logger	Built-in

## FCC Statement

This equipment has been tested and found to comply with the limits for a Class B digital device, pursuant to Part 15 of the FCC Rules. These limits are designed to provide reasonable protection against harmful interference in a residential installation. This equipment generates, uses and can radiate radio frequency energy and, if not installed and used in accordance with the instructions, may cause harmful interference to radio communications. However, there is no guarantee that interference will not occur in a particular installation. If this equipment does cause harmful interference to radio or television reception, which can be determined by turning the equipment off and on, the user is encouraged to try to correct the interference by one or more of the following measures:

- Reorient or relocate the receiving antenna.
- Increase the separation between the equipment and receiver.
- Connect the equipment into an outlet on a circuit different from that to which the receiver is connected.
- Consult the dealer or an experienced radio/TV technician for help.

This device complies with Part 15 of the FCC Rules. Its operation is subject to the following two conditions: (1) This device may not cause harmful interference, and (2) this device must accept any interference received, including interference that may cause undesired operation.

FCC Caution: Any changes or modifications not expressly approved by the party responsible for compliance could void the user's authority to operate this equipment.

## Inhaltsverzeichnis

---

<b>1 EINLEITUNG</b> .....	22
1.1 Eigenschaften .....	22
1.2 Lieferumfang .....	22
1.3 Produkt Übersicht .....	23
<b>2 ANFANG</b> .....	24
2.1 Speicherkarte einsetzen .....	24
2.2 Installation .....	25
2.3 Einstellen der Position des Geräts .....	26
2.4 An die Stromversorgung anschließen .....	27
2.5 Datum & Uhrzeit einstellen .....	28
2.6 Standardeinstellungen .....	28
2.7 Reset .....	28
<b>3 Kamerabetrieb</b> .....	29
3.1 Videoaufnahmen.....	29
3.2 Aufnahmebildschirm .....	29
3.3 Einstellungen anpassen.....	30
3.4 Loop-Aufnahme.....	30
3.5 Notfall-Video Schützen .....	31
3.6 Bewegungserkennung .....	31
3.7 Vibrationserkennung .....	31
3.8 Parküberwachung .....	31
3.9 Fotoaufnahme .....	32
3.10 Videowiedergabe & Foto vorschauen .....	32
3.11 Video- und Fotodateien verwalten.....	32
3.12 GPS .....	33
<b>4 Einstellungen Übersicht</b> .....	34
<b>5 FAQs</b> .....	36
<b>6 Kundendienst</b> .....	37
<b>7 Garantie</b> .....	37
<b>8 Spezifikationen</b> .....	38

# 1 EINLEITUNG

Vielen Dank, dass Sie sich für unsere Z-Edge Z3G Autokamera entschieden haben. Schützen Sie sich und Ihr Fahrzeug mit Echtzeit-Videoaufnahmen und Audioaufnahmen während der Fahrt. Bitte lesen Sie diese Bedienungsanleitung aufmerksam durch und bewahren Sie diese zum nachschlagen in der Zukunft auf.

## 1.1 Eigenschaften

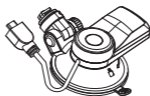
- Video Auflösung 2560 x 1440P
- 2,7 Zoll Farbanzeige
- Bis zu 150 Grad Weitwinkelobjektiv
- Eingebauter G-Sensor
- Bewegungserkennung
- Parküberwachung
- GPS

## 1.2 Lieferumfang

Autokamera



Saugnapfhalterung mit GPS-Modul



Auto Ladegerät mit USB Kabel



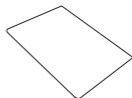
USB Kabel



Bedienungsanleitung

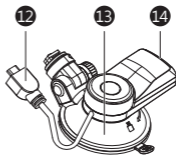
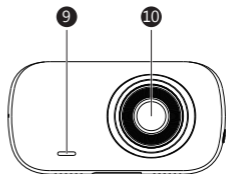
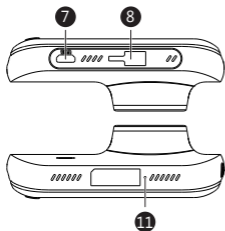
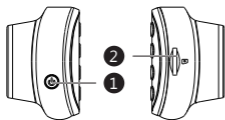


Garantiekarte





## 1.3 Produkt Übersicht



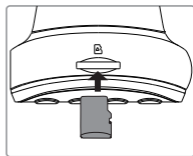
- 1 Einschalttaste
- 2 TF/Micro SD Kartenschlitz
- 3 Zurück/Menü-Taste
- 4 Aufwärts-Taste
- 5 Abwärts-Taste
- 6 OK/Aufnahme-Taste
- 7 Micro USB Anschluss
- 8 Saugnapfhalterung Anschluss

- 9 Lautsprecher
- 10 Front Objektiv
- 11 Mikrophon
- 12 USB Kabel der Halterung
- 13 Saugnapfhalterung
- 14 USB Anschluss der Halterung

## 2 ANFANG

### 2.1 Speicherkarte einsetzen

Setzen Sie die Speicherkarte mit den Goldkontakten zur Rückseite des Geräts ein. Schieben Sie die Speicherkarte soweit in den Schlitz, bis sie einrastet.



### Speicherkarte entnehmen

Drücken Sie vorsichtig auf die Speicherkarte, die Karte wird freigegeben und kann herausgezogen werden.



#### **WARNUNG:**

Es wird empfohlen, die TF/MicroSD Karte vor der ersten Benutzung zu formatieren. Bitte beachten Sie, dass alle auf der TF/MicroSD Karte gespeicherten Daten nach dem Formatieren gelöscht werden.

#### **Anmerkungen:**

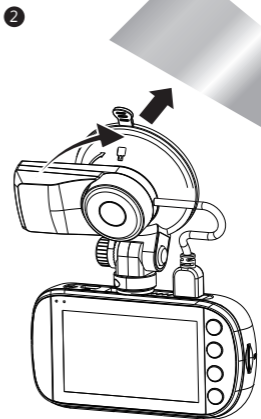
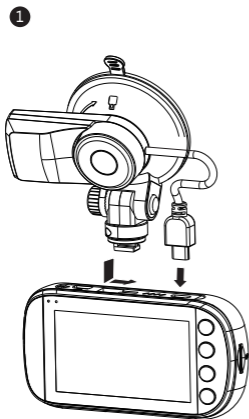
- Unterstützt Micro-SDHC Karten bis zu 128 GB (Class 10 oder höher).
- Entfernen oder legen Sie die Speicherkarte nicht ein, während das Gerät eingeschaltet ist. Das könnte die Speicherkarte beschädigen.

Speicherkapazität	Video-Aufnahmezeit
8GB	53Minuten
16GB	106Minuten
32GB	212Minuten
64GB	424Minuten
128GB	848Minuten
Nur als Referenz	

## 2.2 Installation

Bitte befolgen Sie die folgenden Schritte zur Befestigung des Geräts an der Windschutzscheibe Ihres Fahrzeugs:

1. Bringen Sie die Halterung am Gerät an. Schieben Sie ihn in dem Anschluss, bis diese einrastet.
2. Ziehen Sie die Schutzfolie vom Saugnapf ab.
3. Drücken Sie den Saugnapf fest gegen die Windschutzscheibe und drehen Sie den Hebel im Uhrzeigersinn, um ihn fest zu befestigen.

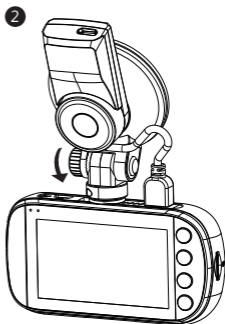
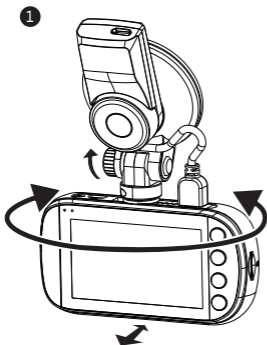


### **WARNUNG:**

Installieren Sie das Gerät nicht an einer getönten Windschutzscheibe. Dadurch könnte die Tönungsfolie beschädigt werden.

## 2.3 Einstellen der Position des Geräts

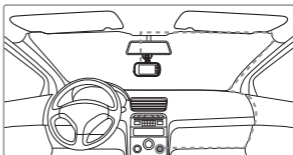
1. Lösen Sie die Kunststoffmutter, um das Gerät zu schwenken. Wenn die Position fixiert werden soll, muss die Mutter einfach wieder festgeschraubt werden.
2. Schwenken das Gerät horizontal für eine klare Sicht.



## 2.4 An die Stromversorgung anschließen

Verwenden Sie nur das mitgelieferte Autoladegerät, um die Kamera mit Strom zu versorgen und den eingebauten Akku aufzuladen.

1. Verbinden Sie die Micro USB Schnittstelle des Ladekabels mit dem USB Anschluss(14) an der Saugnapfhalterung.
2. Verbinden Sie die Micro USB Schnittstelle des USB Kabels(12) mit dem Micro USB Anschluss(7) an der Kamera.
3. Verbinden Sie den USB Anschluss des Ladekabels mit dem Autoladegerät und stecken Sie das Autoladegerät in die Zigarettenanzünder Buchse Ihres Fahrzeugs.

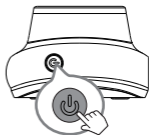


### Automatic Power

- Wenn der Fahrzeugmotor eingeschaltet ist, schaltet sich die Kamera automatisch ein.
- Wenn der Fahrzeugmotor ausgeschaltet wird, speichert die Kamera die Aufnahme automatisch und schaltet sich innerhalb von 10 Sekunden ab.

### Manuell

- Um das Gerät manuell einzuschalten, drücken und halten Sie die Einschalttaste(1) für bis zu 3 Sekunden.
- Um das Gerät manuell auszuschalten, halten Sie die Einschalttaste(1) 3 Sekunden lang gedrückt.



### WARNUNG:

Wenn die Kabinentemperatur 115 Grad Fahrenheit oder höher erreicht, stoppt das Autoladegerät möglicherweise, den Akku der Kamera aufzuladen. Dies ist eine der Eigenschaften von Lithium-Polymer-Batterie und ist keine Fehlfunktion.

## 2.5 Datum & Uhrzeit einstellen

Bevor Sie dieses Gerät verwenden, empfehlen wir Ihnen, das richtige Datum und die richtige Uhrzeit einzustellen:

1. Wenn das Gerät aufnimmt, drücken Sie kurz die OK/Aufnahme-Taste(6), um die Aufnahme zu stoppen und den Standby-Modus aufzurufen.
2. Drücken Sie die Zurück/Menu-Taste(3), um das Einstellen Menü aufzurufen.
3. Drücken Sie die Aufwärts- und Abwärts-Tasten(4&5), um Datum/Uhrzeit auszuwählen, und drücken Sie die OK/Aufnahme-Taste(6) zur Bestätigung.
4. Stellen Sie den Wert mit den Aufwärts- und Abwärts-Tasten(4&5) ein und bestätigen Sie mit OK/Aufnahme-Taste(6), um zum nächsten Feld zu gelangen.
5. Wenn alle Felder korrekt sind, drücken Sie die OK/Aufnahme-Taste(6), um zu speichern und das Menü zu verlassen.



### **WARNUNG:**

Die Datum/Uhrzeit Einstellungen können sich automatisch zurücksetzen, wenn die Batterie vollständig entladen ist. Um die korrekte Uhrzeit sicherzustellen, müssen Sie die Uhrzeit auf Ihre lokale Zeitzone einstellen..

## 2.6 Standardeinstellungen

Standardeinstellungen			
<b>Auflösung</b>	1080P 30FPS	<b>Tastenton</b>	An
<b>Loop-Aufnahme</b>	3 Minuten	<b>Sprache</b>	Englisch
<b>Bewegungserkennung</b>	Aus	<b>Frequenz</b>	60 Hz
<b>Audio Aufnahme</b>	Aus	<b>LCD-Anzeige Aus</b>	3 Minuten
<b>Datumstempel</b>	Aus	<b>Automatisch Aus</b>	Aus
<b>G-Sensor Empfindlichkeit</b>	Normal	<b>Parküberwachung</b>	Aus

## 2.7 Reset

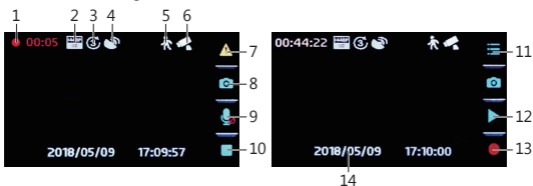
Um die Kamera auf die Werkseinstellungen zurückzusetzen, halten Sie die Einschalttaste(1) 7 Sekunden lang gedrückt.

## 3 Kamerabetrieb

### 3.1 Videoaufnahmen

Wenn eine TF/MicroSD-Karte eingelegt hat und das Gerät an die Stromversorgung angeschlossen ist, schaltet sich das Gerät beim Einschalten des Automotors automatisch ein und beginnt mit der Videoaufnahme. Wenn der Automotor ausgeschaltet wird, speichert das Gerät automatisch die Videos und schaltet sich innerhalb von 10 Sekunden aus. Oder drücken Sie kurz die OK/Aufnahme-Taste(6), um die Videoaufnahme manuell zu stoppen / starten.

### 3.2 Recording Screen



Nr.	Name	Beschreibung
1	Videoaufnahme	Ein blinkender roter Punkt zeigt an, dass die Kamera jetzt aufnimmt.
2	Auflösung	Die aktuellen Auflösungseinstellungen anzeigen.
3	Loop-Aufnahme	Die Zeit der Loop-Aufnahme von 1, 3 oder 5 Minuten anzeigen.
4	GPS	Anschlussstatus des GPS, ob das GPS angeschlossen ist.
5	Bewegungs-erkennung	Bewegungserkennung aktiviert / deaktiviert.
6	Parküberwachung	Parküberwachung aktiviert / deaktiviert.
7	Notfall-Video Schutz	Es zeigt an, ob der Videoschutz aktiv ist. Drücken Sie die Zurück / Menu-Taste (3), um die Aufnahme zu aktivieren.
8	Kamera Taste	Drücken Sie die Abwärts-Taste(4), um in den Fotoaufnahme-Modus aufzurufen.

No.	Item	Description
9	Audioaufnahme	Es zeigt an, ob das Mikrofon ein- oder ausgeschaltet ist.
10/ 13	Aufnahme/ Stoppen	Wenn das Gerät aufnimmt, drücken Sie die OK/Aufnahme-Taste(6) zum Starten / Stoppen der Aufnahme.
11	Menü	Drücken Sie die Zurück/Menü-Taste(3), um das Menü aufzurufen.
12	Vorschau	Drücken Sie die Abwärts-Taste (5), um eine Vorschau des Videos / Fotos anzuzeigen.
14	Datumsstempel	Datum und Uhrzeit anzeigen.

### 3.3 Einstellungen anpassen

Passen Sie die Videoaufnahme und andere allgemeine Einstellungen über die Bildschirmenüs an:

Wenn das Gerät aufnimmt, drücken Sie kurz die OK/Aufnahme-Taste(6), um die Aufnahme zu stoppen und den Standby-Modus aufzurufen.

1. Drücken Sie die Zurück/Menü-Taste(3), um das Einstellung Menü aufzurufen.
2. Wählen Sie mit den Aufwärts- und Abwärts-Tasten (4&5) eine Menüoption aus, und drücken Sie die OK/Aufnahme-Taste(6), um das ausgewählte Menü aufzurufen.
3. Drücken Sie die Aufwärts- und Abwärts-Tasten(4&5), um die gewünschte Einstellung auszuwählen, und drücken Sie zur Bestätigung der Einstellung die OK/Aufnahme-Taste(6).
4. Drücken Sie im Einstellung Menü die Zurück/Menü-Taste(3), um das Funktion Menü aufzurufen.
5. Drücken Sie die Aufwärts- und Abwärts-Tasten(4&5), um die gewünschte Einstellung auszuwählen, und drücken Sie zur Bestätigung der Einstellung die OK/Aufnahme-Taste(6).

### 3.4 Loop-Aufnahme

Die Videos werden aufgezeichnet und in festgelegten Intervallen auf der Speicherkarte gespeichert. Sobald die Speicherkarte Karte voll ist, überschreibt die Schleifenaufnahme automatisch die früheste ungeschützte gespeicherte Datei. Dies verhindert, dass lange Videoclips bei einem einzigen Überschreiben verloren gehen. Die Videodateien können in Intervallen von 1, 3 oder 5 Minuten auf der Speicherkarte gespeichert werden: **Einstellung Menü > Loop-Aufnahme**



## 3.5 Notfall-Video Schützen

Wenn G-Sensor aktiviert ist und ungewöhnliche Vibration oder Kollisionen erkennt, schützt die Kamera die aktuell aufgezeichnete Videodatei automatisch davor, überschrieben zu werden. Ein ▲Warnung-Symbol erscheint oben links auf dem Bildschirm, um zu signalisieren, dass die Datei erfolgreich geschützt wurde. Um eine Videodatei während einer Aufnahme manuell zu schützen, drücken Sie kurz die Zurück / Menü-Taste(3).

## 3.6 Bewegungserkennung

Wenn die Bewegungserkennung Funktion aktiviert ist, startet die Videoaufnahme automatisch, wenn eine Bewegung durch die Frontkamera erkennt. Nach etwa 10 Sekunden keine Bewegung erkannt wurde, wird die Videoaufnahme automatisch angehalten. Diese Funktion kann deaktiviert oder aktiviert im Funktion Menü werden: **Funktion Menü > Bewegungserkennung.**

## 3.7 Vibrationserkennung

Der eingebaute G-Sensor überwacht und erkennt ungewöhnliche Erschütterung oder Vibrationen. Sie löst automatisch die Funktionen Notfall-Video-Schutz und Parküberwachung aus.

Stellen Sie die Empfindlichkeit ein, dass diese Funktionen automatisch mit kleineren oder größeren Vibrationen ausgelöst werden (Funktion kann auch ausgeschaltet werden): **Funktion Menü > G-Sensor**

## 3.8 Parküberwachung

Aktivieren Sie den Parkmodus, damit das Gerät Ihr Fahrzeug weiterhin auf ungewöhnliche Vibrationen oder Kollisionen überwachen kann, wenn Ihr Auto geparkt ist. Wenn eine Vibration erkannt wird, schaltet sich das Gerät automatisch ein und beginnt mit der Aufnahme. Etwa 20 Sekunden nach Beendigung der Bewegung oder Vibration kehrt das Gerät automatisch in den Überwachungsmodus zurück. Alle Videos werden automatisch vor dem Überschreiben geschützt.

Funktion aktivieren/deaktivieren: **Funktion Menü > Parküberwachung**

**Hinweis:** Der Parkmodus wird aufgrund der begrenzten Batterielebensdauer des Geräts nicht für das Langzeitparken empfohlen.

Wenn die Kartenkapazität voll ist, werden die geschützten Dateien mit den neuen aufgezeichneten geschützten Dateien überschrieben.

## 3.9 Fotoaufnahme

1. Wenn das Gerät aufnimmt, drücken Sie kurz die OK/Aufnahme-Taste(6), um die Aufnahme zu stoppen und den Standby-Modus aufzurufen.
2. Drücken Sie kurz die Aufwärts-Taste(4), um den Fotoaufnahme Modus aufzurufen.
3. Drücken Sie die Aufwärts-Taste(4), um ein Foto aufzunehmen.

## 3.10 Videowiedergabe & Foto vorschauen

1. Wenn das Gerät aufnimmt, drücken Sie kurz die OK/Aufnahme-Taste(6), um die Aufnahme zu stoppen und den Standby-Modus aufzurufen.
2. Drücken Sie die Abwärts-Taste(5), um den Wiedergabemodus aufzurufen.
3. Drücken Sie die Aufwärts- und Abwärts-Tasten(4&5), um zwischen Normales Video, Notfall Datei oder Foto zu wählen. Drücken Sie die OK/Aufnahme-Taste(6), um auszuwählen, oder drücken Sie die Zurück/Menü-Taste(3), um zum Standby-Modus zurückzukehren.
4. Drücken Sie die Aufwärts- und Abwärts-Tasten(4&5), um die Datei für die Vorschau auszuwählen, und die OK/Aufnahme-Taste(6), um auszuwählen.
5. Drücken Sie die OK/Aufnahme-Taste(6), um eine Vorschau der Datei anzuzeigen.
6. Drücken Sie die Zurück/Menü-Taste(3), um zum Wiedergabelistenmenü zurückzukehren.

## 3.11 Video- und Fotodateien verwalten

1. Gehen Sie zum Wiedergabelist-Menü (Siehe 3.10).
2. Navigieren Sie zu der Datei, die Sie verwalten möchten, und drücken Sie zur Bestätigung die OK/Aufnahme-Taste(6).
3. Drücken Sie die Aufwärts-Taste(4), um die Datei zu löschen.
4. Drücken Sie die Aufwärts- und Abwärts-Tasten(4&5), um zwischen Ja und Nein zu wählen.
5. Bestätigen Sie Ihre Wahl mit der OK/Aufnahme-Taste(6).



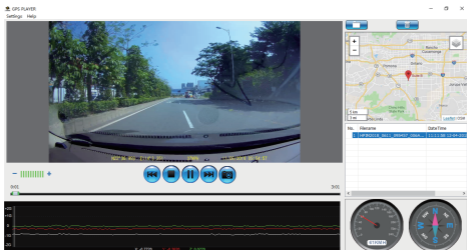
### **WARNUNG:**

Gelöschte Dateien können nicht wiederhergestellt werden. Stellen Sie sicher, dass Sie wichtige Dateien speichern, bevor Sie sie löschen.

## 3.12 GPS

In der Saugnapfhalterung ist ein GPS-Empfänger integriert, der die Position Ihrer Autokamera überall auf der Erde bestimmen kann. Die Videos mit GPS-Tracking-Daten, die erfasst Ort, Geschwindigkeit, Zeit und andere Variablen, die auf einem GPS-Multimedia-Player angezeigt werden können.

1. Stellen Sie sicher, dass das USB-Kabel der Saugnapfhalterung an den Micro USB-Anschluss der Kamera angeschlossen ist, um GPS-Tracking zu aktivieren.
2. Gehen Sie zu <http://zeroedgetechnology.com/downloads/>, um den kompatiblen GPS Multimedia Player herunterzuladen.
3. Installieren Sie den GPS Multimedia Player auf Ihrem Laptop oder Computer.
4. Führen Sie das Programm aus und klicken Sie auf "Open File", um ein Video zu suchen und abzuspielen.



### Anmerkungen:

- Der GPS Multimedia Player ist mit Microsoft Windows und Apple Mac kompatibel.
- GPS-Tracking-Daten können möglicherweise nicht mit anderen GPS-Playern angezeigt werden.
- Die Videos können von der SD-Karte abgespielt werden, wenn ein Kartenleser verwendet wird oder können auf dem Computer wiedergegeben werden, wenn die Kamera über den USB-Anschluss mit einem Computer verbunden ist.

## 4 Einstellungen Übersicht

Menü	Funktion	Beschreibung	Verfügbare Option
Einstellungen	Video Auflösung	Die Auflösung der aufzuzeichnenden Videos einstellen	2560x1440P 30FPS 2304x1296P 30FPS 1920x1080P 60FPS 1920x1080P 30FPS 1280x720P 120FPS 1280x720P 60FPS 1280x720P 30FPS
	Loop-Aufnahme	Die Dauer Zeit jedes Videos einstellen (Siehe 3.4)	1 Min./3 Min./5 Min
	Audioaufnahme	Audioaufnahme	An/Aus
	Belichtung	Der Belichtungswert einstellen.	+2.0, +5/3, +4/3, +1.0, +2/3, +1/3, +0.0, -1/3, -2/3, -1.0, -4/3, -5/3, -2.0
	Stempel einstellen	Datums- und Zeitstempel, Fahrer-ID und Logo-Stempel in gespeicherten Videoaufnahmen hinzufügen / entfernen	Datumsstempel An/Aus Fahrer-ID einstellen An/Aus Logo-Stempel An/Aus
	Sprache	Die Sprache auswählen	Englisch, Französisch, Deutsch, Portugiesisch, Spanisch, Italienisch
	Datum /Uhrzeit	Das Datum / die Uhrzeit einstellen(Siehe 2.5).	JJJ/MM/TT GMT SS:MM:SS
	Fahrer ID	Fahrer-ID hinzufügen	
	Tastenton	Tastenton an / aus	An/Aus
	Automatisch Aus	Die Zeitverzögerung für die Autokamera auswählen, um sich nach der Ausschaltung Ihres Fahrzeugs automatisch auszuschalten.	1 Min./3 Min./5 Min./Aus
	LCD Auto Off	Bildschirm aus	1 Min./3 Min./Aus
WDR	WDR an / aus	An/Aus	

Menü	Funktion	Beschreibung	Verfügbare Option
Einstell- ungen	Frequenz	Die Frequenz einstellen	50Hz/60Hz
	Formatieren	Formatieren Sie die Speicherkarte	OK/Rückkehr
	Standard-Einstellungen	tellen Sie die Autokamera auf die Standardeinstellungen zurück.	OK/Rückkehr
	Version	Firmware Verison	
Funktion Einstell- ungen	Ermüdungsalarm	Ermüdungsalarm einstellen	1 Std/2 Std/4 Std/Aus
	Scheinwerfer Erinnerung	Scheinwerfer Erinnerung	An/Aus
	Bewegungs-erkennung	Bewegungserkennung an/aus	An/Aus
	Parküberwachung	Parküberwachung an/aus (Siehe 3.8)	An/Aus
	G-Sensor Empfindlichkeit	G-Sensor Empfindlichkeit einstellen	Niedrig/Mittel/Hoch/Aus

## 5 FAQs

### **Wo soll ich den dash cam platzieren?**

- Wir empfehlen, die Kamera so nahe wie möglich an der Mitte der Windschutzscheibe zu montieren. Dies sollte weder den Fahrer ablenken noch das Sichtfeld des Fahrers blockieren (Siehe 2.4).

### **Warum stoppt die Kamera nach einiger Zeit die Aufnahme?**

- Wenn die Bewegungserkennung aktiviert ist, stoppt die Kamera die Aufnahme automatisch, wenn länger als 15 Sekunden keine Bewegungen erkannt werden (siehe 3.6).
- Ihre Speicherkarte ist möglicherweise voll und muss vor der nächsten Verwendung formatiert werden. Die 1080P HD-Videos sind groß und geschützte Videos können nicht automatisch gelöscht werden. Wir empfehlen, Ihre Speicherkarte alle 14 Tage zu formatieren.

### **Warum empfehlen Sie eine Speicherkarte der Klasse 10 oder höher?**

- Ein 1080P HD-Video hat einen größeren Datenfluss und erfordert daher eine Speicherkarte mit höherer Schreibgeschwindigkeit. Wenn die Speicherkarten unter Class 10 verwendet werden, kann dies zur Sperrung der Kamera oder anderen damit verbundenen Problemen bei Aufnahme oder Löschung führen.

### **Wie schalte ich die Audioaufnahme während der Videoaufnahme aus?**

- Um die Audioaufnahme auszuschalten, drücken Sie während der Aufnahme kurz die Abwärts-Taste(5). (Bitte beachten Sie: Die Videoaufnahme wird dadurch nicht unterbrochen.)

### **Wie lange hält der Akku nach einer vollen Ladung?**

- Der Akku der Kamera benötigt normalerweise 2-3 Stunden zum vollständigen Aufladen. Dies kann gleichzeitig erfolgen, während die Kamera mit Ihrem Auto verbunden und aufgezeichnet wird. Der Akku kann bei voller Ladung je nach Einstellungen und Umgebungstemperatur 10 bis 20 Minuten halten.

### **Wie nehme ich Videos auf?**

- Alle Kameras sind so programmiert, dass sie automatisch aufzeichnen, wenn die Stromversorgung angeschlossen und eine Speicherkarte eingesteckt ist. Wenn der Motor ausgeschaltet oder die Stromversorgung unterbrochen wird, stoppt die Kamera nach etwa 10 Sekunden die Aufnahme. Starten/stoppen Sie die Aufnahme manuell durch Drücken der OK/Aufnahme-Taste(6).

## 6 Kundendienst

Für Support / technische Unterstützung kontaktieren Sie uns bitte unter [support@zeroedgetechnology.com](mailto:support@zeroedgetechnology.com).  
Oder besuchen Sie unsere offizielle Website: [www.zeroedgetechnology.com](http://www.zeroedgetechnology.com)

## 7 Garantie

Alle Zero Edge-Kunden erhalten eine 30-tägige Geld-zurück-Garanti, um sicherzustellen, dass Ihr Einkaufserlebnis ist sorgenfrei.  
Sie erhalten außerdem eine 12-monatige Garantie. Wenn Sie unsere offizielle Website ([www.zeroedgetechnology.com/](http://www.zeroedgetechnology.com/)) abonnieren, können Sie die Garantie auf 18 Monate verlängern.



Sie erhalten Benachrichtigungen zu unseren neuen Produkten, bevor sie auf den Markt gebracht werden. Außerdem können Sie einen speziellen Rabatt oder Gutschein für unsere Produkte erhalten.

### **Ihre Meinung ist wichtig**

Z-Edge ist bestrebt, unsere Produkte zu verbessern, um Ihnen die beste Benutzererfahrung anzubieten. Wir schätzen Ihr Feedback und wir hoffen, dass Sie Ihre Erfahrungen mit anderen Käufern teilen könnten.

Sie können uns auch Ihre Gedanken und Ihr Feedback zu sozialen Medien senden und uns auf Facebook ([www.facebook.com/zeroedgeGA/](http://www.facebook.com/zeroedgeGA/)) & YouTube folgen, um die neuesten Nachrichten, Rabatte und Gewinnspiele zu erhalten.

Vielen Dank, dass Sie sich für Z-Edge entschieden haben!

## 8 Spezifikationen

Name	Beschreibung
Bildsensor	CMOS-Sensor
Auflösung	2560x1440P
Speichermedium	Unterstützt Micro SDXC bis zu 128 GB, Klasse 10 oder höher
Bildschirm	2,7 Zoll LCD TFT
Objektiv	Weitwinkel, F2.0
Fokusbereich	1,5 Meter bis unendlich
Video	2560x1440P 30FPS 2304x1296P 30FPS 1920x1080P 60FPS 1920x1080P 30FPS 1280x720P 120FPS 1280x720P 60FPS 1280x720P 30FPS
	MP4
Foto	4032x3024 (12M)
	JPEG
G-Sensor	Integriert
Mikrofon	Integriert
Lautsprecher	Integriert
Anschluss	Micro USB
Batterie	Eingebautes wiederaufladbare Li-ion Akku (NICHT austauschbar)
Betriebstemperatur	-10 bis 60°C / 14 bis 140°F
Lagertemperatur	-20 bis 70°C / -4 bis 158°F
Abmessungen	97 x 50 x 32,5 mm



<b>Name</b>	<b>Beschreibung</b>
Gewicht	85g
Autoladegerät	Eingang: DC 12-24V, Ausgang: DC 5V/2,4A
GPS-Empfänger	Integriert

## FCC-ERKLÄRUNG

Das vorliegende Gerät erfüllt die Grenzwertbestimmungen für digitale Geräte der Klasse B nach Teil 15 der FCC-Regeln zur Funkentstörung. Ziel dieser Bestimmungen ist es, beim Betrieb des Gerätes innerhalb einer Wohnumgebung einen angemessenen Schutz gegen störende Interferenzen zu gewährleisten. Dieses Gerät erzeugt und nutzt Hochfrequenzenergie und kann diese auch ausstrahlen. Wird es nicht gemäß den hier gegebenen Anweisungen angeschlossen und genutzt, kann das Gerät Funkübertragungen erheblich stören. Es ist jedoch trotz Befolgen der Anweisungen möglich, dass bei bestimmten Geräten Störungen auftreten. Sollten durch das Gerät Störungen beim Radio- bzw. Fernsehempfang auftreten, was z.B. durch Ein- und Ausschaltung des Geräts geprüft werden kann, versuchen Sie, diese durch folgende Maßnahmen zu beheben:

- Richten Sie die Empfangsantenne neu aus.
- Erhöhen Sie den Abstand zwischen Gerät und Empfänger.
- Schließen Sie das Gerät an eine Netzquelle auf einem anderen Kreislauf an, als dem, an den der Empfänger angeschlossen ist.
- Wenden Sie sich an Ihren Fachhändler oder einen erfahrenen Radio- und Fernsehtechniker für Hilfe. Dieses Gerät entspricht Teil 15 der FCC-Bestimmungen. Der Betrieb unterliegt den folgenden zwei Bedingungen:(1) Das Gerät darf keine Interferenzen verursachen, und(2) Das Gerät muss nicht anfällig gegenüber beliebigen empfangenen Störungen sein, einschließlich solcher, die einen unerwünschten Betrieb verursachen.

FCC Achtung: Änderungen oder Modifikationen, die nicht ausdrücklich von der für die Konformität verantwortlichen Partei genehmigt wurden, können die Berechtigung des Benutzers zum Betrieb dieses Geräts aufheben.





**Z-EDGE**

[www.zeroedgetechnology.com](http://www.zeroedgetechnology.com)  
email: [support@zeroedgetechnology.com](mailto:support@zeroedgetechnology.com)

Z3GZ18UM-01